

GUÍA RÁPIDA

PARA EL TRABAJO DE LAS

ORGANIZACIONES

COMUNITARIAS

ANTE EL COVID-19







GUÍA RÁPIDA PARA EL TRABAJO DE LAS ORGANIZACIONES COMUNITARIAS ANTE EL COVID-19



Fundación Solidaridad

Avenida Francia No. 40, Santiago de los Caballeros, República Dominicana

Teléfono: 809-971-5400 E-mail: fs@solidaridad.do

Página Web: www.solidaridad.do

Guía rápida para el trabajo de las organizaciones comunitarias ante el COVID-19

Contenido:

Juan Castillo, Alfredo Matías, Leivan Díaz, Miguel Ángel Cid

Revisión y Corrección:

Luis Córdova

Diseño:

Laura Castillo

*Diseñado con Canva Pro for Nonprofits

Esta publicación se realiza en el marco del Proyecto “*Ciudadanía activa dialogando para una gestión municipal inclusiva, participativa y transparente*” financiado por la Unión Europea. El contenido de la misma es responsabilidad exclusiva de Fundación Solidaridad.

Santiago de los Caballeros, República Dominicana

Abril 2020

Presentación

En el marco de la crisis generada por la pandemia de COVID-19 en más de 180 países del mundo, donde la enfermedad ha generado la infección de millones de personas y la muerte de cientos de miles de estos infectados en esas naciones, además del cese de las actividades económicas, políticas, sociales y culturales; resulta de gran importancia fortalecer el trabajo de las organizaciones sociales de base que actúan cada territorio.

En atención a los aspectos esbozados, en el marco del Proyecto *Ciudadanía activa dialogando para una gestión municipal inclusiva, participativa y transparente* que implementan la Fundación Solidaridad, Ciudad Alternativa y Oxfam en República Dominicana, con el financiamiento de la Unión Europea, pone a disposición de representantes de organizaciones sociales y comunitarias la **“Guía rápida para el trabajo de las organizaciones comunitarias ante el COVID-19”**. Consideramos que la misma representa un aporte relevante a las organizaciones que tienen incidencia en los territorios y que son responsables de acompañar y apoyar a grupos socialmente vulnerables.

Esta ha sido elaborada desde un enfoque de derechos humanos, teniendo presente los deberes y derechos de la ciudadanía, observando el cumplimiento efectivo de las competencias propias de las autoridades, tomando en consideración que la ciudadanía debe pasar de ser un actor pasivo, a convertirse en sujeto de derechos con capacidad para demandarlos y coadyuvar en la búsqueda de soluciones.

Por tanto, esta guía tiene el firme propósito de aportar sugerencias prácticas que sirvan de orientación para el liderazgo social, quienes, como entes relevantes en la transformación de las relaciones de poder entre los ciudadanos y las ciudadanas de cada territorio y los representantes de entidades públicas, deben garantizar un adecuado nivel de conocimiento, por parte de los individuos, acerca de los derechos y deberes que deben cumplirse para promover una sociedad democrática y próspera.



MANTENER LA CALMA



Mantener la calma. El líder comunitario, ante todo debe transmitir seguridad, debe centrar su discurso y acciones en función de que la situación es pasajera y de que la vida continuará, y retornará una nueva normalidad, una vez termine el período de emergencia por el COVID-19, siempre que todas y todos colaboremos para lograr ese propósito.

MANTENER LA COHESIÓN DE LA ORGANIZACIÓN

02

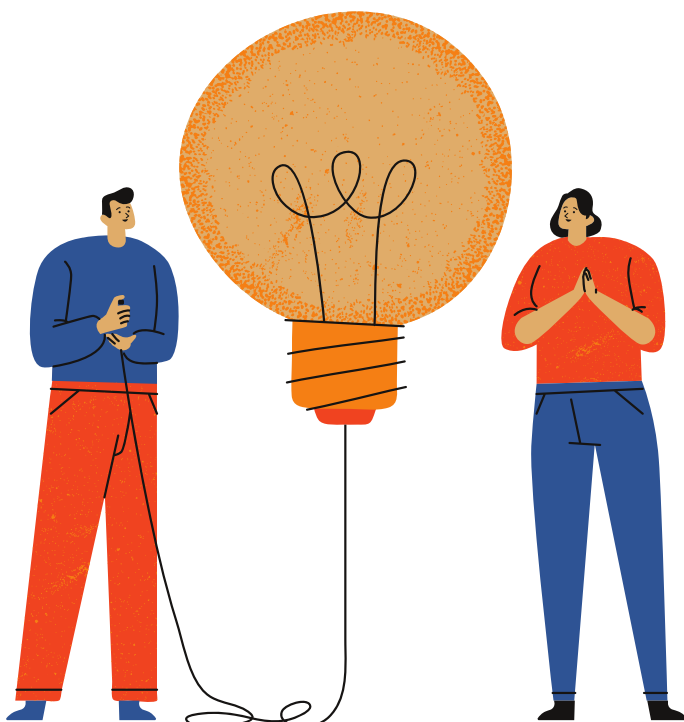
Mantener la cohesión de la organización, adoptando resoluciones colectivas de consenso y evitando procesos de toma de decisiones basados en criterios unilaterales y/o personales.



03

DEFINIR UN PLAN DE ACCIÓN

Promover que, desde el Estado, sean desarrolladas políticas públicas, orientadas a apoyar económica y socialmente a las comunidades más afectadas por situaciones de emergencia. Para esto, el liderazgo comunitario deberá, en consenso con otros miembros de la organización, **articular un plan de acción**, dirigido a señalar las mejoras y prioridades en medidas de prevención y mitigación, implementadas a escala territorial.

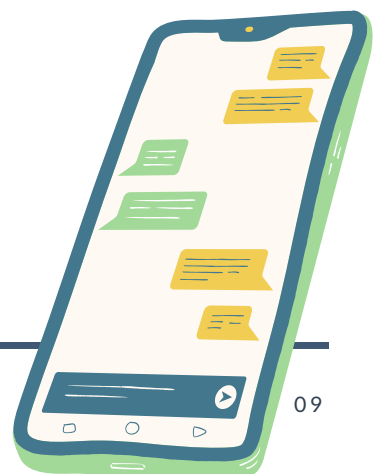



DISPONER DE LISTA DE CONTACTOS

04

Disponer de lista actualizada de contactos claves en las distintas entidades públicas responsables de la prevención, respuesta y mitigación ante posibles emergencias, como es el caso de coronavirus (Policía Nacional, Centros atención hospitalaria, Salud Pública, Ayuntamiento, Defensa Civil, entre otras entidades).

Luego, **comparta esta lista a todos los y las integrantes del grupo** y con agrupaciones vecinas y relacionadas. En el caso de las comunidades que tengan disponible el acceso al 9-1-1, informar acerca del protocolo de preguntas que debe darse con el operador del sistema de llamadas de emergencia.



An illustration of a person with dark hair, wearing a red long-sleeved shirt and a blue skirt with red polka dots, sitting and holding a blue pole that supports a light pink square sign with the number '05' in bold black text. The background is a large, textured yellow brushstroke.

05

RECORDAR Y ENFATIZAR

Recordar y enfatizar a los miembros de la organización y a los habitantes del sector que representa, que **es un deber del Estado implementar estrategias participativas de respuesta a desastres**, incluyendo la solución de las problemáticas, el trabajo coordinado con la sociedad civil organizada, además de ciudadanos y ciudadanas animados a colaborar.

06

INFORMACIONES VERACES Y CONFIABLES

Reclamar que desde el Estado se difundan informaciones veraces y confiables hacia las comunidades afectadas. Requerir que se establezcan vías efectivas de comunicación directa con todos y todas, de manera que se genere confianza entre el gobierno y la ciudadanía en momentos en que ocurren eventos catastróficos; mediante una comunicación permanente, incluyente y participativa con todos los grupos económicos, políticos y sociales, teniendo énfasis en las comunidades más vulnerables.



07

LIBERTAD DE EXPRESIÓN

Vigilar que sea respetada la libertad de expresión y el acceso a las informaciones oficiales, por parte del liderazgo de las organizaciones comunitarias y de los ciudadanos.



ACOMPañAR Y COLABORAR

Acompañar y colaborar con los representantes de entidades públicas, responsables de ejecutar campañas de atención primaria en la comunidad y promover que estas prioricen a las personas y familias que viven en condición de mayor vulnerabilidad.



09

RECABAR INFORMACIÓN

Recabar información sobre personas de la comunidad que padecen enfermedades crónicas y de adultos mayores.



10

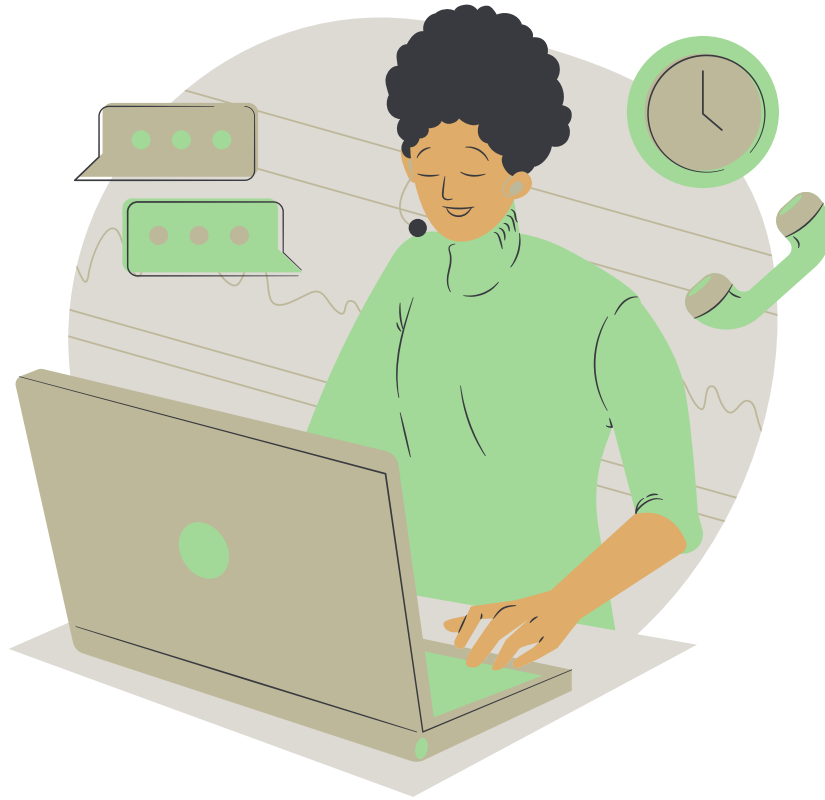
SEGUIMIENTO Y SOLIDARIDAD

Dar seguimiento y ofrecer solidaridad a las familias, en cuyos hogares se produzcan casos confirmados de COVID-19 dentro de su comunidad, siguiendo los protocolos establecidos y respetando la dignidad de estas personas. Además, promover que no existan en la comunidad situaciones de discriminación a personas que han arrojado positivo en pruebas de COVID-19 y a los demás miembros de su núcleo familiar.



11

MECANISMOS DE COMUNICACIÓN



Implementar, en coordinación con otras organizaciones sociales y comunitarias del territorio, mecanismos de comunicación interorganizacional a través de las redes sociales, para facilitar procesos intercomunitarios de toma de decisiones, para afrontar desde un ámbito colectivo situaciones de emergencia generadas por COVID-19.



PROMOVER UNA CULTURA DE INCLUSIÓN SOCIAL

Promover una cultura de inclusión social, interactuando con grupos y/o personas que sufren episodios de discriminación/exclusión (por enfermedad, cuestiones raciales, religiosas, afiliación política, entre otros). **Promueva un lenguaje inclusivo** y mantenga dinámicas de integración en tareas que los haga sentirse aceptados e iguales.

EDUCACIÓN EFECTIVA E ININTERRUMPIDA

Promover, en coordinación con los centros educativos del sector y a través de las Asociaciones de Padres, Madres, Tutores y Amigos de las Escuelas, que todos los estudiantes tengan acceso a una **educación efectiva e ininterrumpida** durante el período de confinamiento de estos en sus viviendas.





14

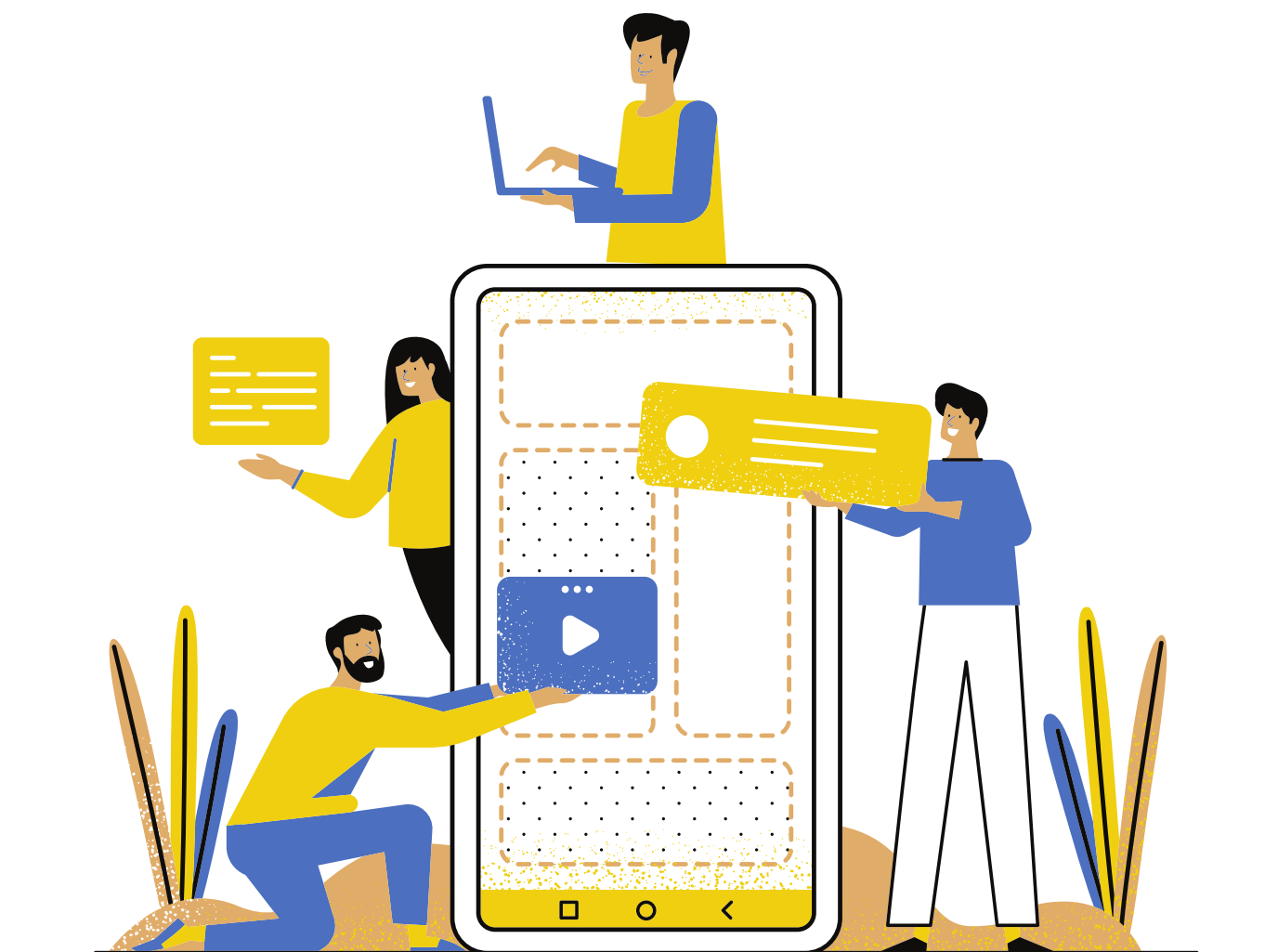
APOYO A TRABAJADORES DEL SECTOR SALUD

Promover que los **trabajadores del sector salud tengan prioridad** dentro de lugares habilitados para prestación de servicios básicos y/o para la distribución de productos dentro de la comunidad, esto incluye a médicos, enfermeras, auxiliares, entre otros.

15

INFORMACIÓN OFICIAL EVOLUCIÓN COVID-19

Mantener a los representantes de la organización al día con información suficiente y oficial, acerca de la evolución a nivel nacional y local del COVID-19.



COORDINACIÓN CON OTROS COMUNITARIOS

16

Identificar, en coordinación con otros comunitarios, espacios que, en caso de ser necesario, puedan utilizarse para separar/aislar personas contagiadas por el COVID-19, que carecen de un lugar adecuado dentro de sus viviendas.



ORIENTAR A LA CIUDADANÍA

17

Orientar a ciudadanos/as del entorno sobre la importancia de posponer o cancelar temporalmente eventos en la comunidad, además de evitar aglomeraciones de personas en lugares donde se distribuyen ayudas sociales.



An illustration of a woman with dark hair, wearing a green top with black dots, holding a light green sign with the number '18' in bold black text. The background features dark blue brushstrokes.

18

DESARROLLAR INICIATIVAS

Desarrollar iniciativas, en coordinación con los comerciantes de la zona, dirigidas a habilitar y/o programar espacios y horarios, dentro de colmados, mini markets y supermercados, para dar preferencia a grupos con mayor nivel de riesgo al COVID-19, como adultos mayores o personas con afecciones crónicas, en horas específicas y de manera exclusiva.

MEDIDAS PREVENTIVAS

Promover la implementación extendida y frecuente de las siguientes medidas preventivas:

1

Uso de agua y jabón para lavarse las manos.

2

Cubrirse al toser con pañuelo desechable o con la parte interna del codo.

3

Limpieza de objetos y superficies de contacto frecuente.

4

Permanecer en su hogar si se encuentra enfermo y/o durante el periodo de cuarentena.

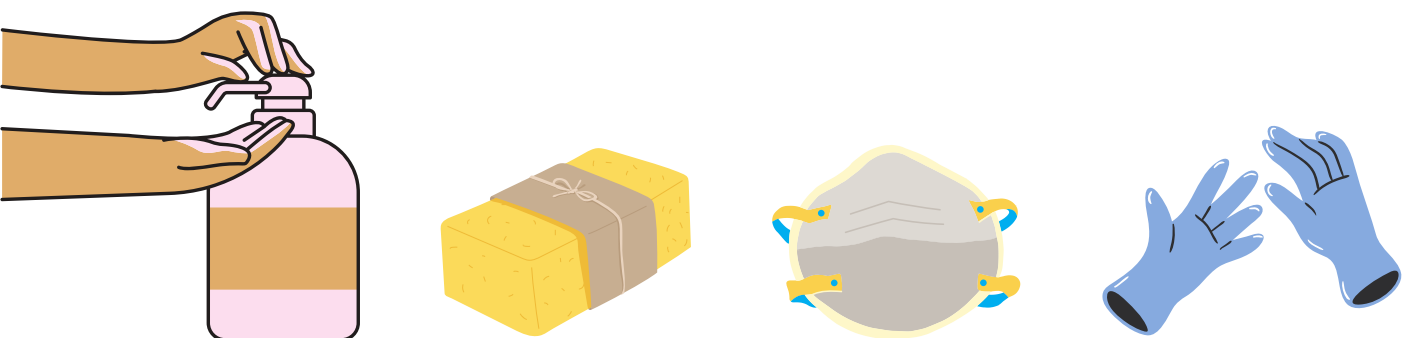
5

Uso de mascarilla y guantes al salir de la casa o dentro de ella si convive con una persona afectada.

20

INSUMOS PREVENTIVOS

Coordinar con empresarios y/o comerciantes de la zona, iniciativas orientadas a facilitar la venta al costo y/o donación a personas de escasos recursos económicos o que presentan mayor grado de vulnerabilidad, de suministros e insumos preventivos, tales como jabón, gel higienizante, cloro, pañuelos desechables, zafacones y mascarillas desechables, además de alimentos de la canasta básica.



RESPETAR LAS DISPOSICIONES DE LAS AUTORIDADES

21

Respetar las disposiciones de las autoridades, incluyendo las municipales, no obstante, tener claro que seguir las orientaciones oficiales no impide, en lo más mínimo, tener una visión crítica de sus decisiones. **La crítica es un derecho.**





EVITAR DIFUNDIR NOTICIAS FALSAS

Evitar a toda costa difundir noticias falsas, hacerlo provoca un grave daño. Se recomienda confirmar las noticias o cualquier información antes de enviarlas a otras personas o grupos. Ante una nota que nos impresione debemos:

- A** Antes de enviar, verificar la certeza de la información.
- B** Revisar a través de que medio o persona se envió la noticia.
- C** Pregúntese, ¿es confiable el medio de donde viene la noticia?

Difundir una noticia falsa afecta la credibilidad del liderazgo. Por esto debemos preguntarnos siempre si es útil la información y si ha sido publicada en medios importantes.

EVITAR LA INCIDENCIA POLÍTICA PARTIDISTA

Evitar la incidencia política/partidista en el grupo. Si un funcionario o candidato oferta una ayuda, debe ser conocida en consenso con los demás comunitarios. Se debe plantear el beneficio de evitar el uso de emblemas y propagandas partidarias en las donaciones recibidas. La igualdad y el respeto a la diversidad deben prevalecer siempre.



TRABAJOS EN MEDIO DE LA CUARENTENA

Promover un protocolo básico para las personas que retornan a sus trabajos, en medio de la cuarentena, siendo informados acerca de cuál es la manera correcta de entrar a la comunidad y a sus casas, además del procedimiento adecuado para el cuidado personal en sus áreas de trabajo.





Dialogando

Ciudadanía activa dialogando para
una gestión municipal inclusiva,
participativa y transparente

